

RAPPORT ANNUEL

2020



www.faa.ch



SOMMAIRE

3 / **Editorial**

4 / **La Fondation**

6 / **Notre programme international**

6 / **Protection de l'enfance**

10/ **Insertion et entrepreneuriat**

12/ **Accompagnement des familles
et parentalité**

14/ **Plaidoyer international**

16/ **Nos projets en Suisse**

18/ **Conseil de Fondation**

19/ **Remerciements**

20/ **Rapport financier**

Fondation Apprentis d'Auteuil International

Grand-Montfleury 48, 1290 Versoix
+41 22 556 77 96

www.faai.ch

faai@apprentis-auteuil.org



@Apprentis_FAAI



Fondation Apprentis d'Auteuil
International (FAAI)



COUVERTURE/ **JEUNES EN FORMATION
ÉLECTRICITÉ, MAROC**/©L'HEURE JOYEUSE

GRAPHISME/ GILBERTO LONTRO

JEUNE FILLE FORMÉE À LA COUTURE, MALI/©AJDM



EDITORIAL

L'année 2020 a été marquée par la pandémie de la COVID-19 qui a fortement **impacté les populations vulnérables** que nous accompagnons. Elle a particulièrement touché les jeunes et les familles, plongeant les populations dans une **immense fragilité**, entraînant une dégradation notoire de leurs conditions de vie.

Les restrictions de déplacement sur le terrain nous ont poussés à **adapter notre travail** auprès de nos partenaires tout en leur apportant le soutien indispensable pour **faire face à ces conditions extrêmes**. Nous avons été amenés à réadapter certaines actions prévues afin de gérer l'urgence sanitaire. Les liens avec nos partenaires ont été **renforcés pour améliorer la prise en charge** des enfants en situation de rue et la protection de l'enfance dans son sens large, englobant ainsi **l'insertion des jeunes** et le **soutien aux familles**.

Pour nos projets en Suisse, les conditions sanitaires ont entraîné les mêmes difficultés qu'à l'international et là encore, nous avons œuvré pour atténuer au maximum **l'impact sur les jeunes** que nous accompagnons. Notre **restaurant d'insertion, le Birdhouse**, a connu des fermetures répétées qui ont amené l'équipe à **réinventer leur modèle de formation**. Il en a été de même pour les **Enfants du Parc** où la **fermeture des écoles** a impliqué d'accompagner les enfants et leur famille, souvent **éloignés des outils numériques**.

En cette année particulière, il a été d'autant plus important de **rappeler aux gouvernements** que la pandémie et les mesures prises pour y faire face, ont rendu les enfants en situation de rue, **plus que jamais fragilisés**. La FAAI a ainsi **renforcé son rôle auprès des différentes instances onusiennes** (Comité des droits de l'homme, Comité des droits de l'enfant) en témoignant des constats faits sur le terrain et **en incitant les gouvernements à prendre les actions nécessaires** pour protéger les plus vulnérables. Dans ce contexte, le lancement des **Carnets Numériques**, plateforme de formation et d'échanges pour les travailleurs sociaux, s'est avéré d'autant plus pertinent.

Nous croyons plus que jamais à **l'importance de soutenir les jeunes** et les enfants dans la construction du **monde de demain**, qui ne pourra se faire sans leur active implication et à l'écoute de leurs besoins !

Et vous, chers donateurs, nous sommes conscients que vous avez été sollicités de toutes parts mais nous tenons particulièrement à vous remercier d'avoir maintenu vos soutiens et compris l'importance de nos actions. C'est grâce à vous que nous pouvons poursuivre notre engagement auprès des jeunes et des familles. **Un immense merci à vous !**



Jean-Paul Redouin,
Président



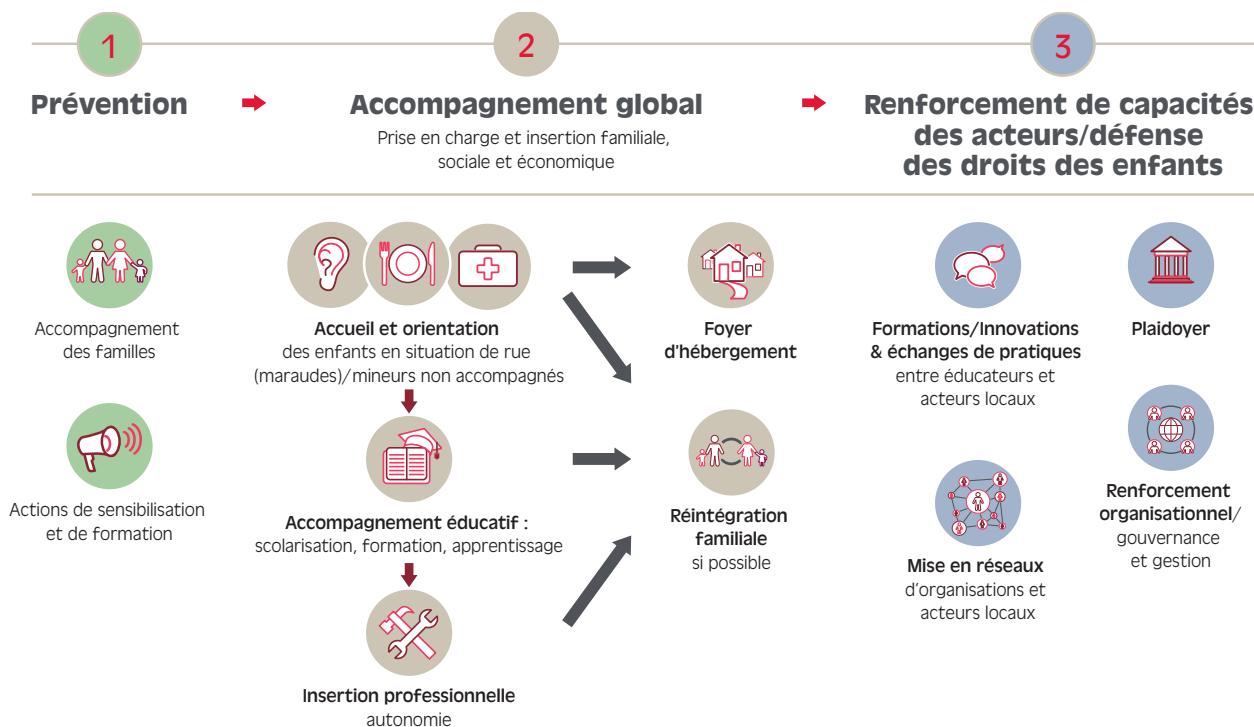
Mario Fetz,
Secrétaire Général

LA FONDATION

La **Fondation Apprentis d'Auteuil International (FAAI)**, reconnue d'utilité publique, soutient les projets internationaux de la Fondation d'Auteuil* autour de 4 thématiques : la protection de l'enfance (enfants en situation de rue), l'insertion et l'entrepreneuriat, l'accompagnement des familles et l'ouverture au monde. Nos programmes s'insèrent dans une démarche d'**accompagnement holistique**. En effet, nos projets assurent la prise en charge de l'enfant, depuis la rue jusqu'à sa réinsertion complète (familiale, sociale et professionnelle), avec comme fil conducteur le **maintien ou la restauration du lien familial** tout au long de cet accompagnement et l'**insertion professionnelle des jeunes accompagnés**.

À travers nos programmes et à chacune des étapes de notre accompagnement (besoins primaires, éducation, formation des jeunes filles, insertion professionnelle), nous œuvrons pour la mise en place des **objectifs de développement durable** et nous nous engageons tout particulièrement dans la lutte contre l'extrême pauvreté grâce à l'accès à un emploi décent, le droit à une éducation de qualité, la réduction des inégalités et le droit de grandir dans la dignité et la sécurité.

Schéma représentant l'approche holistique de la Fondation



La **FAAI**, conjointement avec la Fondation d'Auteuil, agit exclusivement au travers de **partenaires locaux**. Afin de pérenniser leurs actions sur le terrain, des programmes de **renforcement de capacités** sont mis en œuvre à travers la **formation** et l'**échange de pratiques et de savoirs** dans différents domaines complémentaires (compétences éducatives, numériques, et en matière de plaidoyer et de gestion, etc.).

Enfin, de par sa présence à Genève, la FAAI porte un **plaidoyer en faveur des droits des enfants**, et tout particulièrement des **enfants en situation de rue (ESR)**, auprès des agences onusiennes.

Elle développe également des projets **en Suisse**, à Genève, pour l'**insertion des jeunes en décrochage scolaire** et le **soutien éducatif périscolaire**.

* La Fondation d'Auteuil a été créée en 1866 en France.

Notre engagement en faveur des enfants et des familles défavorisés durant la crise sanitaire de la COVID-19

La pandémie mondiale a entraîné une crise socioéconomique sans précédent qui a impacté de façon dramatique les **familles** et les **enfants en situation de rue déjà fragilisés avant la crise**, augmentant la précarité des plus pauvres et réduisant encore davantage leur accès aux biens et services essentiels tels que la santé et l'éducation.

Pour les enfants en situation de rue, la mise en place des confinements a généré, paradoxalement, une **insécurité supplémentaire**. Sans lieu d'accueil pour se confiner, dans l'incapacité de respecter les mesures sanitaires prises par les autorités, ils ont **davantage été exposés aux dangers de la pandémie**. Si les restrictions liées à la crise sanitaire ont compliqué l'accès aux biens et services de bases (eau, savon), la crise a, en réalité, **exacerbé les conditions d'extrême vulnérabilité et les privations** qui touchent les enfants en situation de rue.

La mise en place de confinements et de couvre-feux par les Etats ont entraîné une **surcharge des centres d'accueil et d'hébergement** et la réduction, voire l'interruption de certaines activités de suivi de nos partenaires locaux. Malgré tout, nous avons adapté ensemble notre engagement sur le terrain afin de continuer à **soutenir et protéger les enfants et les jeunes**.

En République Démocratique du Congo, notre partenaire le REEJER (Réseau des Educateurs des Enfants et Jeunes de la Rue) a dû concentrer ses activités sur la **protection des enfants**, en les sensibilisant aux risques de la COVID-19, les **gestes barrières** et en les **orientant vers les centres d'accueil**. À Antananarivo, nos partenaires malgaches, le Centre NRJ, Graines de Bitume, ENDA et Harmonisation des Actions pour la Réalisation d'un Développement Intégré (HARDI) ont organisé des **distributions alimentaires** ainsi que de **matériels d'hygiène** (savons et masques) aux familles vulnérables. Au Cameroun, notre partenaire, la Chaîne des Foyers Saint-Nicodème a poursuivi la **formation** de ses jeunes apprenantes **à distance** tout en assurant un **suivi à domicile** avec leurs familles pour pallier l'aggravation de l'**inégalité d'instruction filles-garçons** due à la fermeture des écoles.



DESSIN RÉALISÉ EN SOLIDARITÉ AVEC NOS PARTENAIRES LOCAUX POUR AIDER À SENSIBILISER AUX GESTES BARRIÈRES/©CHRISTOPHE BEAU, FONDATION D'AUTEUIL



LA PROTECTION DE L'ENFANCE

La mobilité des enfants et l'absence de recensement **rendent souvent les enfants en situation de rue (ESR) invisibles**. Bien qu'il soit difficile de les quantifier avec exactitude, on estime leur nombre **entre 100 et 150 millions**.

Souvent victimes d'agressions et de violences, ces enfants, méfiants vis-à-vis des adultes, ne **sont pas immédiatement demandeurs de relations avec des institutions éducatives**. Nos partenaires locaux débloquent leur action auprès des enfants et des jeunes des rues en allant **directement à leur rencontre dans leur milieu de vie** et en cherchant à établir avec eux un **climat de confiance** propice au dialogue. Une fois le contact établi, les éducateurs accompagnent les enfants et les jeunes dans une **démarche participative**, les aident à **prendre conscience de leur condition**, des dangers de la rue mais aussi les amènent à réfléchir aux **alternatives à la vie en rue**.

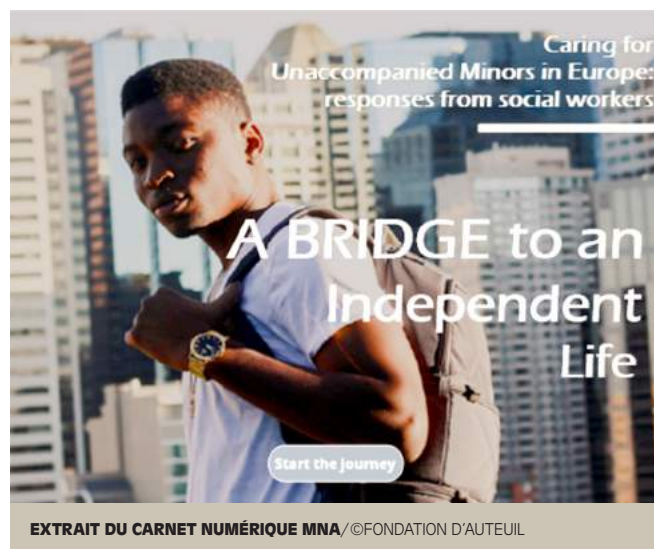
Les **difficultés** auxquelles font face les **équipes éducatives** dans la prise en charge des ESR (comportements inadaptés, fugues, carences affectives, violences entre enfants au sein des centres d'accueil) reflètent le besoin de mieux connaître, comprendre et **savoir comment appréhender leurs besoins spécifiques**. Ces compétences peuvent s'acquérir par la formation initiale, continue et/ou par l'expérience de terrain. Cependant, dans la majeure partie de nos pays d'intervention, il existe **peu ou pas de formations s'adressant aux éducateurs travaillant auprès de ces enfants (compétences théoriques, pratiques et relationnelles)**. Persuader un enfant de quitter la rue et l'accueillir ne se fait pas en employant des méthodes « classiques » et **ne peut pas s'improviser**.

Une formation innovante au service des travailleurs sociaux, les Carnets Numériques

Les **Carnets Numériques**, modules de **formation online et offline des travailleurs sociaux**, ont pour objectif global de contribuer à **améliorer durablement la qualité de la prise en charge** des enfants et des jeunes vulnérables en situation de rue, par les associations de protection des enfants. Les **bénéficiaires directs** sont les **travailleurs sociaux** et les **bénéficiaires finaux**, les **jeunes et les enfants** (mineurs non accompagnés et enfants en situation de rue). Les Carnets Numériques envisagent la **formation d'éducateurs** de façon **holistique** et proposent d'étudier **toutes les étapes que rencontre l'enfant en situation de rue** : en passant par le travail de rue, sa prise en charge au centre d'écoute, au foyer, le travail avec les familles, jusqu'à l'insertion socio-professionnelle du jeune.

En 2020, le **Carnet Numérique sur l'accompagnement éducatif des Mineurs non Accompagnés (MNA)** a été lancé le 16 octobre, à l'occasion d'un webinar organisé par la Fondation d'Auteuil, auquel a participé un grand nombre de professionnels du travail social européen. Le second

Carnet Numérique portera sur l'**accompagnement des enfants en situation de rue**, à destination des équipes éducatives des organisations africaines, asiatiques et latino-américaines accueillant ces publics et sera disponible d'ici avril 2022.



Cette formation est un **concept unique en son genre**. Les formations existantes des travailleurs sociaux dans nos pays d'intervention n'incluent pas spécifiquement les **problèmes liés aux enfants en situation de rue**. De plus, les besoins croissants et évolutifs de ces enfants et des mineurs non accompagnés, ainsi que les difficultés auxquelles les éducateurs font face, nécessitent une **approche plus durable, accessible et globale**. Ce dispositif de formation propose systématiquement un **espace d'échanges** régional et international

entre les éducateurs, dans un objectif de **partage d'expériences**.

Le contenu des Carnets repose sur les **formations existantes** de la Fondation d'Auteuil et des **rencontres de formateurs** travaillant sur le terrain. Des questionnaires de satisfaction sont proposés sur la plateforme afin de recueillir les appréciations des apprenants sur le fond et la forme des modules et ainsi **permettre l'évolution du contenu disponible**.

Une prise en charge globale des enfants en situation de rue

Kinshasa, République Démocratique du Congo (RDC)

Kinshasa est la deuxième plus grande ville d'Afrique et compte plus de 12 millions d'habitants. Parmi cette population, plus de **20 000 enfants tentent de survivre dans la rue**. Beaucoup de ces enfants, dits « sorciers », ont été désignés par des pasteurs comme les responsables des maux de leurs familles et chassés de leur foyer.

Le REEJER, partenaire historique de la Fondation d'Auteuil depuis plus de 20 ans, fédère une centaine d'associations qui viennent en aide à ces enfants. Ainsi, chaque soir, des **maraudes dans les quartiers** où ils se regroupent sont organisées. Peu à peu, des **liens de confiance** se tissent. Les éducateurs peuvent ainsi les encourager à **prendre le chemin de centres d'accueil** présents dans les quartiers de Kinshasa.



SENSIBILISATION DE RUE PAR LE REEJER, RDC/©REEJER

Ainsi, en 2020, **2 387 jeunes** ont été **accompagnés** par les structures, leur offrant un toit, une protection et les soins dont ils ont besoin (alimentation, hygiène et soutien psychologique). Certains enfants ont pu également **suivre des cours d'alphabétisation**, leur permettant de **reprendre leur scolarité** ou une **formation professionnelle** dès que cela a été possible. Le REEJER a également développé une **méthodologie de formation à l'entrepreneuriat**, qui apporte aux jeunes les **bases de la création de leur propre entreprise**.

En parallèle de toute ces actions de terrain, le REEJER met aussi en place des actions transversales, pour **apporter une réponse aux causes profondes de la problématique des enfants en situation de rue**. C'est ainsi que des actions auprès des pasteurs des Eglises de Réveil sont mises en place, à travers des **sensibilisations sur les droits de l'enfant** et les peines encourues face aux accusations de sorcellerie. De même, la Fondation d'Auteuil accompagne les équipes du réseau pour définir une **stratégie de plaidoyer et ainsi interpeller les autorités locales et internationales** pour prendre leurs responsabilités dans la protection de ces enfants.

LA PROTECTION DE L'ENFANCE

Promotion, respect et protection des droits

Ségou, Mali

La spécificité du projet « Horonya Denw » (Les enfants de la liberté), en partenariat avec Caritas Ségou, relève de l'**accompagnement** des enfants et des jeunes en situation de rue **tout au long de leur parcours de réinsertion**. Ce parcours s'inscrit dans la **réalisation d'un projet de vie** établi **avec et pour l'enfant**.

En 2020, **778 enfants ont ainsi été accueillis**. La prise en charge globale des enfants est composée d'**actions de prévention** (activités en rue auprès des enfants, appui aux familles les plus vulnérables, sensibilisation des communautés, plaidoyer auprès des autorités), d'**actions d'accueil et de prise en charge** (mise à l'abri au sein d'un centre d'accueil d'urgence et un centre de stabilisation, réponses aux **besoins fondamentaux**, notamment nutritionnels et sanitaires, appui psychosocial) et d'**accompagnement** (activités socialisantes, appui à la scolarité, formation et insertion professionnelle, retour en famille).

Promouvoir la voix des enfants et des adolescents

Cusco, Pérou

Mené en partenariat avec l'association Qosqo Maki, ce projet vise à **protéger les enfants et adolescents travailleurs en situation de rue** ainsi qu'à **promouvoir leurs droits**. Il repose principalement sur son service d'**accueil de nuit**, ouvert tous les jours de la semaine. En 2020, le dortoir a accueilli **85 jeunes**. La philosophie d'intervention se base sur deux piliers que sont la **cogestion** et la **liberté d'expression** entre « usagers » du dortoir et éducateurs. Il s'agit de permettre aux jeunes de bénéficier d'activités s'inscrivant dans une optique de **réinsertion** en leur offrant une grande **autonomie** dans la gestion même de cet espace. En plus d'assurer leur prise en charge, Qosqo Maki accompagne ces jeunes dans leur **insertion professionnelle** à travers des **ateliers de formation** en menuiserie et en boulangerie. Les jeunes sont donc pleinement **acteurs du processus d'accompagnement** dont ils bénéficient.



COURS D'ALPHABÉTISATION, AET SÉGOU MALI / ©FONDATION D'AUTEUIL



ATELIER DE FORMATION MENUISERIE, PÉROU / ©QOSQO MAKI



ZOOM

GRUPE D'ÉCHANGES AUTOUR DES GESTES BARRIÈRES, CENTRE
PK24, CAMEROUN / ©CHAÎNE DES FOYERS SAINT-NICODÈME

SUR LE PARCOURS DES ENFANTS ACCOMPAGNÉS

Témoignage de M. Calvin PAHEU, éducateur à PK24 – centre d'observation, stabilisation et resocialisation - Chaîne des Foyers Saint-Nicodème, Cameroun

« Le processus au niveau de la rue passe principalement par des **maraudes** préparées à l'avance par des éducateurs qui se rendent dans les quartiers pour **observation des habitudes de vie** : le **quotidien des enfants**, leurs temps libres, les activités menées, leur couchage, les leaders, les caractéristiques de ces groupes et individus selon les secteurs car il y a des **secteurs plus dangereux** que d'autres. L'enfant est accueilli, écouté et orienté au foyer de PK24 lorsque la **tentative de réinsertion familiale** n'est pas possible. Cependant la plupart sont orientés au foyer pour stabilisation (période de 8 mois) à cause du **degré de crise de la relation avec la famille** (père, mère, beau-père ou belle-mère). D'autres sont orphelins.

Les activités de **stabilisation et de socialisation** passent par la remise à niveau pour redonner le goût de l'instruction et de **l'éducation**, les **activités socioculturelles**, de **loisirs et sportives**, les activités **agropastorales**. À l'issue de la stabilisation, le jeune est prêt à être orienté et à **construire son projet personnalisé**.

La **médiation avec la famille**, commencée depuis le milieu ouvert, continue. Elle est même d'ailleurs **renforcée**. Petit à petit, le rapprochement est fait avec la famille, et plus tard le jeune garçon, hier délinquant, hier distancié de ses parents, rejoint la cellule familiale.

PK24, dans sa **mission de stabilisation et relocalisation**, permet aux jeunes de se **découvrir et de rêver** pour croire à un retour à l'école pour ceux en âge scolaire, ou à un **apprentissage professionnel** pour ceux qui doivent suivre une formation. »

Grâce à la Chaîne des Foyers Saint-Nicodème, alors que je pensais avoir perdu espoir, j'ai réussi à mon examen CEP (certificat d'étude primaire) (...). Je remercie de tout cœur mes encadreurs pour l'accompagnement dont j'ai bénéficié et qui m'a permis de réussir non seulement à mon examen mais aussi au concours d'entrée au lycée d'agriculture de Yabassi où je suis actuellement élève interne et sur la voie de réaliser mon rêve de devenir agronome. Grâce à cet accompagnement, j'ai regagné la confiance de ma famille qui désormais croit en moi et me soutient.

Franck Emmanuel,

Jeune accompagné par le centre PK24

INSERTION ET ENTREPRENEURIAT

L'accès à l'éducation et à une **formation professionnelle** de qualité sont déterminants non seulement pour l'**intégration professionnelle** mais également pour l'**insertion sociale des jeunes en situations précaires**. Développés avec nos partenaires locaux, nos programmes s'adressent aux **jeunes éloignés de l'emploi** et leur proposent une formation professionnelle ainsi qu'un accompagnement socio-éducatif en amont afin de les soutenir dans leur formation et dans la **construction d'un projet professionnel durable**. Dans des contextes où l'accès à l'emploi est difficile, nos projets offrent une **formation à l'entrepreneuriat**, un accompagnement complet allant de la naissance des projets à la concrétisation d'entreprises.

Si la formation est importante, l'**insertion professionnelle durable** ne peut se faire que si l'enseignement est pensé **en harmonie avec le contexte et les opportunités économiques locales**. Ainsi, nous veillons à ce que la formation professionnelle proposée réponde à la demande du marché de l'emploi en collaborant avec le monde professionnel et entrepreneurial local, participant ainsi au **développement économique et social avec la jeunesse comme moteur du développement**.

Insertion socio-économique

Casablanca, Marrakech et Safi, Maroc

En partenariat avec l'Heure Joyeuse à Casablanca, et Al Karam, à Safi et Marrakech, le projet « Najah » vise à **améliorer l'insertion socio-professionnelle** des jeunes éloignés de l'emploi et à **renforcer les capacités** pédagogiques et institutionnelles des associations marocaines. Avec nos partenaires, nous proposons des **dispositifs innovants d'accompagnement** à la formation et à l'insertion adaptés aux jeunes afin de leur permettre de **s'insérer durablement dans un emploi** ou de créer leur propre activité génératrice de revenus. Le cœur de notre programme est l'orientation des jeunes dans la construction d'un projet professionnel stimulant et durable **en lien direct avec les entreprises locales**.

Le projet est composé de deux volets, l'un spécialisé dans l'**employabilité** qui prévoit des activités d'orientation et de **renforcement des compétences** des jeunes. Accompagnés par des **équipes spécialisées**, les jeunes **définissent leur projet de vie professionnel**, grâce à une préformation et à des stages en entreprise. En 2020, ces dispositifs ont accueilli **767 jeunes**, parmi lesquels 165 ont intégré le programme de préformation, 166 jeunes ont été inscrits à des formations professionnelles et **113 ont été insérés en emploi**.

Le second volet du programme se concentre sur l'**accompagnement à l'auto-emploi**, par les professionnels de L'Heure Joyeuse, à travers des actions de sensibilisation, d'**initiation au modèle entrepreneurial** et une formation au **montage de business plan**. En 2020, première promotion pilote de formation à l'entrepreneuriat, **11 jeunes entrepreneurs** ont bénéficié d'un **fonds d'amorçage pour la création de leur activité** économique.



ATELIER DE FORMATION À L'AUTO-ENTREPRENEURIAT, MAROC/©L'HEURE JOYEUSE

Un soutien à l'insertion professionnelle personnalisé et adapté au contexte local

Nombre de nos projets proposent aux jeunes un **accompagnement, sur le long terme, à la fin de leur formation**. Nous offrons un suivi personnalisé d'une année, permettant ainsi de soutenir le lancement de leur microentreprise, garant de la **viabilité de leur modèle**.

Ainsi, au **Cameroun**, l'objectif du centre « **arts et style** » de Nyalla (en partenariat avec la Chaîne des Foyers Saint-Nicodème) est de **briser le cercle de la pauvreté** des filles des quartiers défavorisés de Douala en leur **proposant des formations** en couture, coiffure-esthétique, cuisine et céramique. L'équipe travaille avec un **réseau d'entreprises et d'artisans** locaux qui s'engagent à leur offrir des stages au sein de leur structure. Au cours de l'année 2020, **60 filles** ont été accueillies et formées.



JEUNES ACCUEILLIS AU CENTRE PK24, CAMEROUN / ©CHAÎNE DES FOYERS SAINT-NICODÈME

Au **Mali** (Bamako), dans le cadre du projet « Djiguiya So » (La maison de l'espoir), des **jeunes filles-mères âgées de 16 à 25 ans**, avec leurs enfants, sont prises en charge par notre partenaire l'Association Jeunesse et Développement du Mali (AJDM). Les jeunes filles sont **formées aux métiers de la restauration, du tatouage ou de la couture**. En 2020, 30 jeunes filles ont ainsi validé leur formation professionnelle et reçu un **kit d'installation** comprenant le matériel **nécessaire au lancement de leur activité**.



JEUNES FILLES MÈRES EN FORMATION DE TATOUAGE, MALI / ©AJDM

En **Asie du Sud-Est** (Cambodge, Laos, Myanmar, Thaïlande, Vietnam), à travers les échanges de pratiques entre nos formateurs et les formateurs locaux, nous soutenons le **développement des modèles d'entreprises sociales** et de leurs **méthodes pédagogiques** afin d'offrir une **formation de qualité à la jeunesse en difficulté** dans les métiers de l'hôtellerie et du tourisme. Les jeunes bénéficient d'un accompagnement vers la création d'entreprises et l'emploi grâce à des partenariats avec les secteurs professionnels régionaux.

À Douala, au **Cameroun**, nous accompagnons les enfants vulnérables, **sortants de prison** ou en **situation de rue, vers une réinsertion durable dans un parcours scolaire ou en formation professionnelle**. Grâce à un partenariat avec la Chaîne des Foyers Saint-Nicodème, en 2020, **26 jeunes** ont été accompagnés dans leur **parcours scolaire** et **15** ont intégré une **formation professionnelle**.

ACCOMPAGNEMENT DES FAMILLES ET PARENTALITE

Nos programmes placent **la famille au cœur de la prévention de la vulnérabilité** et de **la protection des enfants fragilisés**. Souvent, les familles précarisées s'épuisent à affronter les défis quotidiens d'assurer les repas, l'accès aux soins et à l'éducation de leurs enfants. La fragilisation des familles et de leur rôle central dans la protection et le développement de leurs enfants est principalement due au **manque ou à l'absence totale de ressources** et à l'**isolement social**. Dans de telles situations, beaucoup d'enfants se retrouvent alors dans la rue, avec tous les dangers inhérents à ces conditions de vie.

Partant de ce constat, nous développons, avec nos partenaires, des projets qui répondent aux besoins des familles afin de les **soutenir dans leur mission éducative** et dans la **protection de leurs enfants**. Nos programmes proposent de nombreuses activités d'accompagnement, de formation et d'échange de pratiques afin de **renforcer la capacité d'agir des familles** et soutenir nos partenaires locaux dans cette démarche.

Un dispositif innovant d'accompagnement des familles vulnérables, les Maisons des familles

Burkina Faso, Cambodge, Mali, Philippines et République Démocratique du Congo

Pour accompagner convenablement les familles, il faut **identifier leurs besoins**, qui varient d'un foyer à un autre et selon les zones géographiques. Le projet « **Via Familiis** » prévoit la mise en place d'un **dispositif novateur** pour **soutenir les familles en situation de vulnérabilités en Afrique et en Asie du Sud-Est**. Les Maisons des familles sont des **espaces sécurisés** de rencontre pour les familles et contribuent à **recréer un cercle de sociabilité** afin de rompre leur isolement. À travers des temps informels de discussions, les parents dans des situations similaires partagent leurs expériences et leurs conseils. L'objectif est de renforcer le **lien enfants/parents** pour prévenir la potentielle rupture familiale et **les pratiques éducatives** des parents pour leur permettre d'**assumer pleinement leurs responsabilités parentales**.



NOURRICES ET ENFANTS D'UNE MAISON DES FAMILLES, AJDM, MALI / ©FONDATION D'AUTEUIL

Au **Mali**, la complexité de l'**accès à l'emploi** et l'**exode rural** qui en découle sont les facteurs principaux de la **fragilisation des foyers**. Une fois arrivées à Bamako, les familles se retrouvent dans des conditions précaires, vivant grâce à des **travaux journaliers faiblement rémunérés**. Pour pallier à cette situation, notre partenaire local, l'Association Jeunesse et Développement du Mali (AJDM) prévoit entre autres le développement d'un répertoire des travaux disponibles au sein de la Maison des Familles, favorisant l'accès potentiel à une **activité rémunérée** et permet ainsi aux parents de **subvenir aux besoins de leurs enfants**.

Aux **Philippines**, notre partenaire, l'association Caméléon accompagne les familles défavorisées sur l'île de Panay. Les familles accueillies font face à une **insécurité financière et sociale** qui entraîne souvent une **déscolarisation des jeunes** et des **grossesses précoces**. Les problématiques de **violences intrafamiliales** sont répandues sur l'île. La Maison des familles propose ainsi un **accompagnement individuel** en collaborant également avec les réseaux d'acteurs locaux pour la protection des enfants.

L'accompagnement à la parentalité et à la réunification familiale

Partant de la Convention internationale des droits de l'enfant, nos programmes se basent sur la notion fondamentale que **tout enfant a le droit d'avoir une famille**, d'être **entouré et aimé**. Les projets menés avec nos partenaires ont pour but de permettre aux enfants de jouir de leurs droits. Ainsi, lorsque le lien entre les parents et les enfants a été rompu, nos projets incluent **un soutien vers la réunification familiale**.

Au **Mali**, les filles des campagnes, souvent mineures quittent leur village d'origine pour **trouver un emploi dans la capitale**, Bamako. Les jeunes filles sont souvent **exploitées par leurs employeurs**, donnant régulièrement lieu à des **grossesses non désirées**. Cette situation engendre dans la plupart des cas, la **perte de leur emploi** et la **rupture avec leur famille**. Le projet « Djiguiya So » (La maison de l'espoir), en partenariat avec l'AJDM, vise à soutenir ces jeunes filles **dans leur rôle de mères et à rétablir le lien avec leurs familles**. Grâce à des ateliers de discussion, les jeunes filles sont soutenues psychologiquement et sensibilisées à des sujets sanitaires et sociétaux. Leurs familles sont également soutenues par l'AJDM qui organise des causeries où ces familles peuvent **partager leurs expériences**.

À **Madagascar**, le projet « **Sandratra** » (Grandir en dignité), en partenariat avec le Centre NRJ, Graines de Bitume, ENDA et HARDI, offre une **prise en charge globale et personnalisée** des enfants en situation de rue et de leurs familles. Le projet **accompagne les familles collectivement**, par des actions de **sensibilisation à la parentalité** grâce à des activités parents-enfants. Les familles sont également **suivies individuellement** et bénéficient d'un appui dans leurs démarches administratives telles que l'obtention d'actes de naissances pour leurs enfants, permettant ensuite l'inscription en établissement scolaire public. En 2020, **436 familles ont été suivies par les assistants sociaux** du projet.

Au **Mali**, dans le cadre du projet « Horonya Denw » (Les enfants de la liberté), notre partenaire, Caritas Ségou, soutient activement la **réunification entre les enfants en situation de rue et leur famille**. Après l'identification des raisons du départ de l'enfant, un processus de **médiation avec la famille** débute afin d'assurer les conditions d'une **réinsertion durable dans de bonnes conditions**. À terme, le retour en famille est accompagné d'un **suivi progressif par une équipe éducative**. Depuis le début du projet en 2018, **97 jeunes sont retournés en famille**.



PLAIDOYER INTERNATIONAL



La FAAI, en association avec ses partenaires locaux, porte un plaidoyer de témoignage engagé, fondé sur une approche par les droits de l'enfant édictés par la Convention internationale des droits de l'enfant. Notre ambition : apporter des propositions concrètes jusqu'au plus haut niveau des Etats et des institutions internationales pour améliorer les conditions des enfants et des familles vulnérables.

Ainsi, nous unissons nos voix avec nos partenaires pour interpeller les gouvernements, et plus largement, la communauté d'acteurs autour des enfants, quant à l'urgence de :

- **Renforcer la protection des enfants vulnérables** ou en rupture et notamment prévenir le **phénomène grandissant des enfants en situation de rue (ESR)** ;
- Garantir que **chaque enfant**, quel que soit ses origines, son parcours de vie, puisse être **accompagné vers une (ré)insertion réussie** dans la société, et ses droits protégés et garantis ;
- **Soutenir l'accompagnement des familles**, des parents en grande vulnérabilité ;
- Et enfin, faire reconnaître le **travail indispensable des acteurs associatifs** œuvrant auprès des enfants et des familles vulnérables, qui ont besoin d'être soutenus pour mener à bien leur mission.

Dans le contexte de la crise sanitaire, nous avons **poursuivi à distance notre accompagnement** en matière de plaidoyer et avons continué d'alerter les décideurs sur la **vulnérabilité exacerbée des ESR**. Conjointement avec le réseau international Consortium for Street Children, nous avons transmis deux **rapports au Comité des droits de l'enfant des Nations Unies** et au **Comité africain d'experts sur les droits et le bien-être de l'enfant** (CAEDBE). À cette occasion, 7 de nos partenaires locaux au Cameroun, au Congo Brazzaville, à Madagascar, au Mali et en République Démocratique du Congo – ont partagé leurs préoccupations et interpellé la communauté internationale.

Sur le terrain, nos partenaires ont poursuivi leurs actions d'interpellation des gouvernements et des communautés. Dans l'urgence, ce plaidoyer a abouti dans certains pays à la **mise en place de solutions temporaires**, et à rendre plus visibles et évidentes les vulnérabilités des enfants et familles accompagnés qui préexistaient à la crise sanitaire. Ainsi, le REIPER (Réseau des Intervenants sur le Phénomène des Enfants en Rupture) a réalisé une mini-série « Mwana » portant sur des thèmes tels que le **droit à l'identité**, à la **protection contre les violences** ou encore le **droit à l'éducation** pour sensibiliser la population congolaise aux droits des enfants.



L'année 2020 a été marquée par la réussite de nos **campagnes de plaidoyer en ligne** afin de sensibiliser le grand public à la cause des ESR et à leurs droits. Avec nos partenaires, nous avons célébré la **Journée internationale des enfants en situation de rue (ESR), le 12 avril** et la Journée internationale des droits de l'enfant (20 novembre) afin de porter leurs témoignages à l'international et rappeler que **tous les jeunes ont droit à un avenir**.

L'engagement infaillible de nos partenaires sur le terrain pour faire progresser les droits des enfants dans leurs pays est une source d'inspiration quotidienne. Ce travail de plaidoyer de longue haleine est fondamental pour construire un avenir digne et juste pour les enfants demain : c'est pourquoi nous soutenons nos partenaires, en mettant en commun nos expertises, pour que leurs actions aboutissent à de profonds changements sociétaux et politiques au bénéfice des enfants et des familles.

Laura Hendricksen,

Responsable Plaidoyer International, Fondation d'Auteuil

Notre mission : renforcer le plaidoyer de nos partenaires

La FAI accompagne ses partenaires locaux afin de **renforcer leurs compétences en matière de plaidoyer**, selon leurs besoins. En 2020, le REEJER, notre partenaire en RDC, a souhaité redéfinir les nouvelles priorités de l'organisation concernant leur plaidoyer pour la protection des enfants en situation de rue. Accompagné par notre Responsable Plaidoyer International, un **atelier de consultation** a été mené, intégrant des associations membres du REEJER et un groupe d'enfants accompagnés, afin de **recueillir leurs constats et souhaits**.

Les séances de discussions ont permis d'**identifier de nouvelles problématiques** et de **définir** plusieurs **priorités à porter à l'attention de l'Etat** congolais dès 2021. Parmi celles-ci figure la nécessité de faire appliquer la loi prévoyant des **sanctions contre les cas d'abus d'enfants** et d'**accusations de sorcellerie**. Il en ressort également, l'importance de mener une **campagne nationale de sensibilisation** à l'attention des familles, des communautés et des leaders religieux sur les droits des enfants afin de prévenir les violences dont ils sont victimes en RDC.

Cet accompagnement se déroule dans un **esprit collaboratif** et s'inscrit **sur le long terme** pour définir les actions de plaidoyer futures du REEJER afin qu'un jour, la **protection de l'enfant soit une réalité et l'affaire de tous**.



ATELIER DE CONSULTATION REEJER, RDC / ©FONDATION D'AUTEUIL

L'accompagnement de la Fondation d'Auteuil nous a permis de finaliser et d'avoir une stratégie de plaidoyer formalisée avec l'implication de toutes nos structures membres. Ce document constitue pour nous et tout acteur de protection de l'enfant, un support pour mieux mener les actions de plaidoyer en faveur des enfants et jeunes en situation de rue.

Sarah Dunga,

Responsable Plaidoyer, REEJER

NOS PROJETS EN SUISSE

Les Enfants du Parc, Genève

Accompagnement éducatif et intégration sociale

En partenariat avec la FAAI, l'association des Enfants du Parc travaille **en lien direct avec les écoles du quartier de Plainpalais**, afin de **favoriser l'intégration** des élèves dans un objectif premier **d'éviter le décrochage scolaire**. L'association soutient les enfants, dont les parents ne peuvent accompagner la réalisation du travail scolaire à domicile.

L'association a également un objectif d'**intégration sociale** à travers des **activités** créatives et ludiques, des sorties culturelles, sportives ou artistiques **favorisant la rencontre et le jeu**, pour permettre la création de **liens stables et sains entre les enfants**.

Le projet éducatif commun à toutes ces activités est de donner à l'enfant le **plaisir de réaliser les choses par lui-même**, redécouvrir le rapport à l'adulte qui enseigne et accompagne, la **stimulation de la confiance en soi**, le **goût de la découverte** et la **valorisation de la mixité sociale**.



En 2020, **210 enfants ont été accueillis dans les différentes activités**.

Face à la crise sanitaire, l'action éducative a été adaptée afin d'**accompagner les familles les plus démunies** à maintenir le **lien avec l'école**, notamment par **l'accès à la technologie** ; **éviter la rupture complète** du rythme de travail et **promouvoir les mesures et gestes de prévention** auprès des familles. Le **soutien scolaire a été renforcé** et **250 séances personnalisées** (en visioconférence) ont été dispensées durant le confinement.



SÉANCE DE JEUX, GENÈVE / ©ENFANTS DU PARC

Le Birdhouse

Restaurant d'insertion

Pour sa deuxième année de fonctionnement, le Birdhouse, restaurant d'insertion pour jeunes en décrochage scolaire, accueille **14 apprentis** en formation cuisine ou service (Attestation Fédérale de formation Professionnelle ou Certificat Fédéral de Capacité). Les jeunes travaillent au quotidien avec **8 formateurs** afin d'acquérir les gestes et le savoir-faire du métier et ainsi **préparer l'obtention de leur diplôme**. Cet accompagnement au sein du Birdhouse se caractérise par un **contact quotidien avec la clientèle** du restaurant, permettant aux jeunes de se confronter aux **exigences du métier**, tout en étant encadrés par une équipe de formateurs professionnels et passionnés. Ils sont ainsi préparés au mieux pour leur **insertion sociale et professionnelle**.

Loin d'être un apprentissage classique, le Birdhouse offre un **suivi socio-éducatif sur-mesure** pour accompagner les jeunes apprentis tout au long de leur formation et leur permettre d'obtenir leur diplôme. Les apprentis que nous accueillons ont entre 16 et 25 ans avec des **situations personnelles très variées** autant au niveau familial, social que financier avec, notamment, des problématiques d'accès au logement, d'endettement, etc. Ces **problématiques personnelles** sont au **centre du travail du coach socio-éducatif** qui accompagne et travaille avec les jeunes tout au long de leur apprentissage.

La crise sanitaire de la COVID-19 a eu un impact majeur sur le fonctionnement du restaurant, puisqu'il a dû fermer à plusieurs reprises. L'équipe a ainsi dû **se réinventer et s'adapter à de nouvelles façons de produire** pour **maintenir la formation** à un niveau d'activité suffisant pour les jeunes (ateliers pratiques, click & collect, plats mijotés sous-vide par exemple).


by Apprentis d'Auteuil International



ÉLÈVES EN FORMATION AU BIRDHOUSE, GENÈVE / ©FONDATION APPRENTIS D'AUTEUIL INTERNATIONAL

LE CONSEIL DE FONDATION

Composé de 8 membres bénévoles (aucun frais et débours reversés), le Conseil de Fondation est élu pour un mandat de 3 ans et se réunit au moins 3 fois par an.

Composition au 31 décembre 2020 :

Jean-Paul Redouin, Président

Sous-gouverneur honoraire de la Banque de France

Bernard Firmenich, Vice-président

Ancien Directeur Supply Chain et e-Business, Firmenich SA

Patrick Besse, Trésorier

Ancien Directeur de l'Institut d'Emission d'Outre-Mer

André Altmeyer, Membre

Directeur général adjoint Fondation d'Auteuil

Henri Danguy des Deserts, Membre

Ancien Directeur Général Adjoint du Crédit Commercial de France, devenu HSBC France

Louis Fauchier-Magnan, Membre

Directeur Adjoint, Banque Mirabaud & Cie SA Genève

Jean-Pierre Guichard, Membre

Président-fondateur de Manutan International et président de Mouvement & Finance

Marc Mandosse, Membre

Banquier chez Goldman Sachs à Genève



JEUNES EN FORMATION HÔTELLERIE, CAMBODGE / ©BAYON

REMERCIEMENTS

Nous remercions sincèrement tous nos **donateurs** pour leur fidèle et précieux soutien. Nous remercions également sincèrement tous ceux qui souhaitent rester anonymes. **Merci de votre confiance !**

FONDACTIONS ET PHILANTHROPIE

Fondation Albatros
Fondation André & Cyprien
Fondation Ceres
La Chaîne du Bonheur
Fondation Denibam
Fondation Dora
Fondation Famille Guichard
Fondation Gandur pour la Jeunesse
Fondation genevoise de bienfaisance Valeria Rossi di Montelera
Fondation Gertrude Hirzel
Leopold Bachmann Stiftung
IF International Foundation
Fondation Madeleine
Stiftung NAK-Humanitas
Fondation Paul Dubrule
Fondation Philanthropique Famille Firmenich
Pinoli Stiftung
Fondation UBS Optimus
Walter und Louise M. Davidson Stiftung

VILLES ET COMMUNES

Commune de Collex-Bossy
Commune de Meyrin
Commune de Plan-les-Ouates
République et Canton de Genève
Ville de Genève
Ville d'Onex

SECTEUR PRIVÉ

Losinger Marazzi SA

Nous remercions également les apprentis employés de commerce de l'Espace Entreprise (Département de l'Instruction Publique) pour leur collaboration au sein du projet Birdhouse.



JEUNES ACCUEILLIES PAR LE REEJER, RDC/©CHRISTOPHE BEAU, FONDATION D'AUTEUIL

RAPPORT FINANCIER

Préambule

L'année 2020 aura été à la fois le 3ème exercice complet de la FAAI et une année atypique en raison de la crise sanitaire et économique qui touche le monde entier.

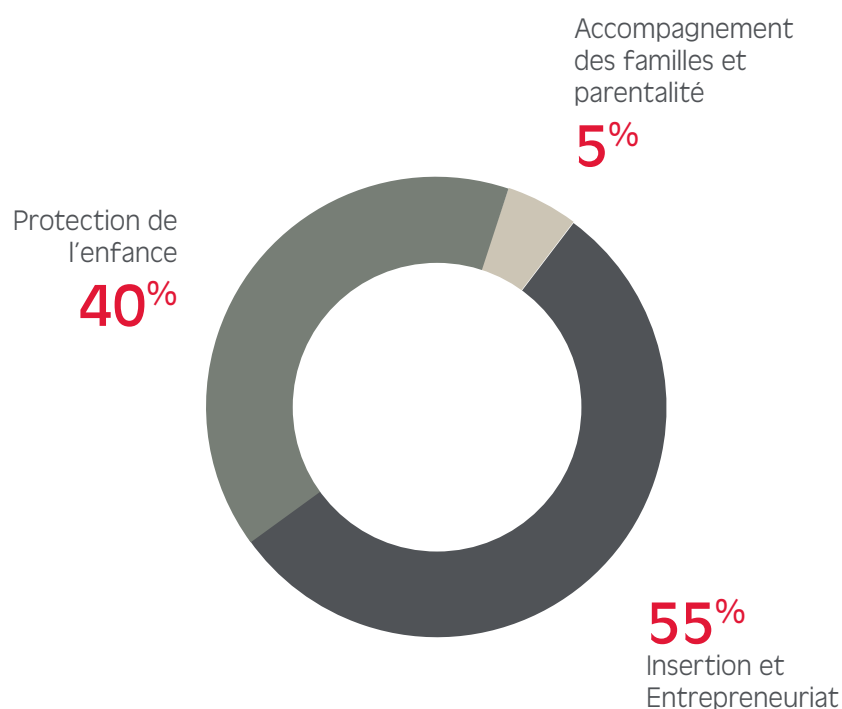
Cette crise a déjà eu un impact sur cet exercice en limitant les dons projets au même niveau que celui de 2019. L'évolution des charges de fonctionnement, quant à elle, a été contenue.

En 2020, la FAAI a enregistré un don exceptionnel non affecté qui devrait lui assurer de pouvoir trouver dans les années à venir un équilibre de gestion afin qu'elle puisse se consacrer pleinement à sa mission de soutien en faveur de l'enfance en difficulté.

Les comptes présentés ci-dessous enregistrent ce don exceptionnel qui explique le résultat de l'exercice 2020.

La société de révision Sareco Sàrl a contrôlé les comptes annuels ; lors de son contrôle, elle n'a pas rencontré d'éléments lui permettant de conclure que les comptes ne sont pas conformes à la loi et aux statuts.

Répartition des ressources par programme



Bilan comparatif au 31 décembre 2020

ACTIF	2020	2019	PASSIF	2020	2019
Actif circulant			Fonds étrangers		
Liquidités	1'532'684.89 CHF	665'954.51 CHF	Créanciers, Fournisseurs	30'237.85 CHF	21'742.62 CHF
Avance projet Birdhouse	40'500.00 CHF	122'507.35 CHF	Dons projets à transférer	316'446.00 CHF	142'975.00 CHF
Actifs transitoires	5'265.50 CHF	4'608.20 CHF	Participation frais de structure à transférer	14'719.00 CHF	↔
Total de l'actif circulant	1'578'450.39 CHF	793'070.06 CHF	Dons non alloués à transférer	128'347.42 CHF	106'137.50 CHF
Actif immobilisé			Passifs transitoires	12'077.05 CHF	29'863.95 CHF
BCGE Garantie loyer	6'887.05 CHF	6'886.35 CHF	Prêt Fondation d'Auteuil	294'800.00 CHF	294'800.00 CHF
Mobilier et informatique	3'063.54 CHF	942.74 CHF	Prêt projet Birdhouse	165'000.00 CHF	165'000.00 CHF
Prêt projet Birdhouse	40'000.00 CHF	↔	Total fonds étrangers	961'627.32 CHF	760'519.07 CHF
Total de l'actif immobilisé	49'950.59 CHF	7'829.09 CHF	Fonds propres		
Total de l'actif	1'628'400.98 CHF	800'899.15 CHF	Capital	100'000.00 CHF	100'000.00 CHF
			Perte reportée	-59'619.92 CHF	
			Résultat de l'exercice	626'393.58 CHF	-59'619.92 CHF
			Total fonds propres	566'773.66 CHF	-59'619.92 CHF
			Total fonds propres	666'773.66 CHF	40'380.08 CHF
			Total du passif	1'628'400.98 CHF	800'899.15 CHF

Compte de profits et pertes au 31 décembre 2020

Produits	2020	2019	Charges	2020	2019
Dons	2'984'323.01 CHF	2'196'713.51 CHF	Contributions à projets	1'751'701.29 CHF	1'726'270.85 CHF
Coûts refacturés	126'560.00 CHF	177'743.37 CHF	Charges salariales	684'121.40 CHF	648'250.55 CHF
Produits sur exercice antérieur	40'000.00 CHF		Charges locatives	25'356.65 CHF	5'663.00 CHF
Autres produits	3'675.75 CHF	22'313.75 CHF	Frais administratifs	22'585.51 CHF	22'054.89 CHF
Total des produits d'exploitation	3'154'558.76 CHF	2'396'770.63 CHF	Frais de communications	20'278.06 CHF	12'350.39 CHF
			Honoraires de tiers	13'660.00 CHF	15'808.50 CHF
			Frais de représentation	8'440.00 CHF	12'853.72 CHF
			Frais financiers	2'022.27 CHF	13'138.65 CHF
			Total des charges	2'528'165.18 CHF	2'456'390.55 CHF
			Résultat de l'exercice	626'393.58 CHF	-59'619.92 CHF



JEUNE GARÇON DE KINSHASA / ©CHRISTOPHE BEAU, FONDATION D'AUTEUIL

***Un enfant, un enseignant,
un stylo et un livre peuvent
changer le monde. L'éducation
est la seule solution.***

Malala Yousafzai,
Prix Nobel de la Paix

